

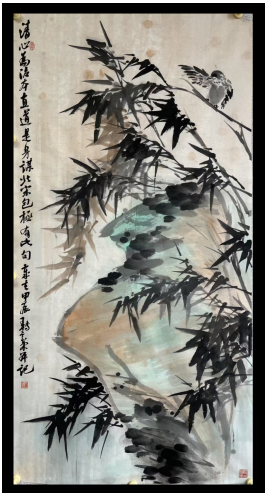
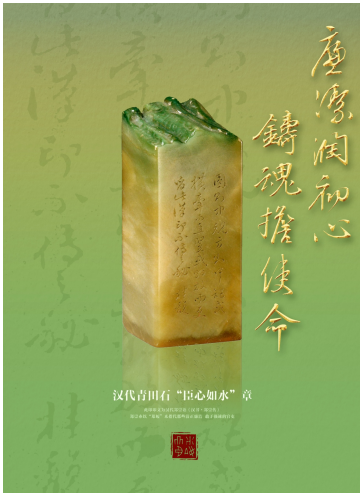
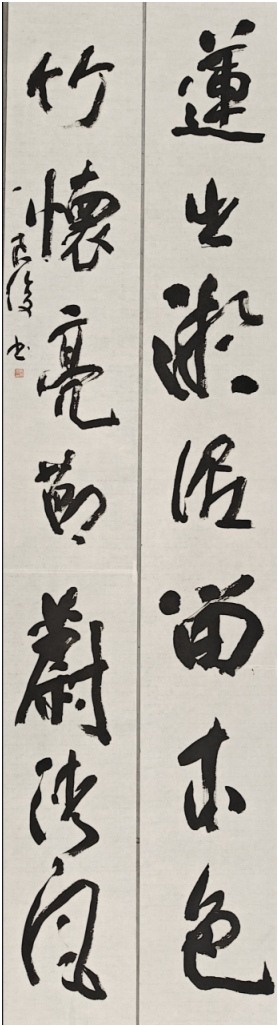
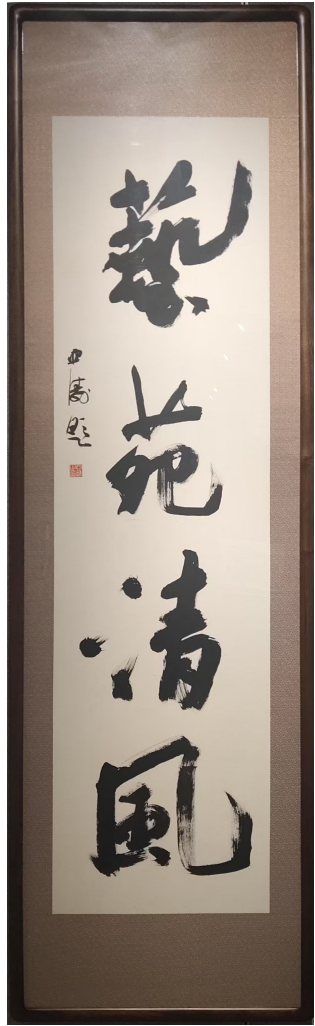
廉政主题美术作品展优秀作品（部分）



《领航》宋海峰



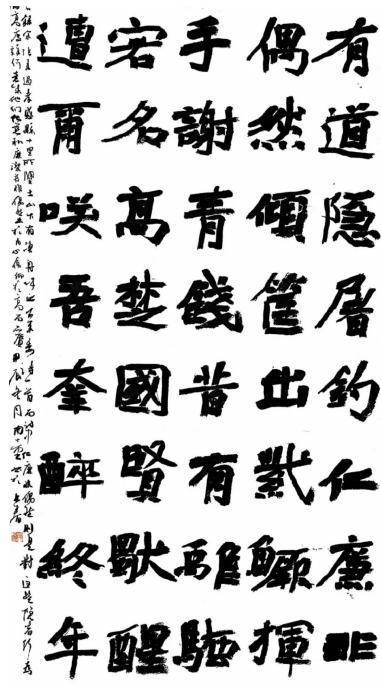
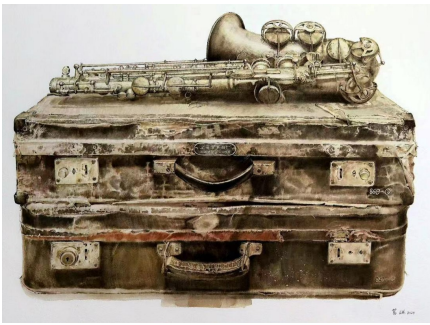
《同极相斥》张益豪



《清·风》王大壮



《爱莲》姜红



《过孝感县十里所望一土山下有渔舟呼之不来委》周童



《廉政诗选录》姚闯曠



吉林艺术学院报

Newspaper of Jilin University of Arts

中共吉林艺术学院委员会主管主办

国内统一刊号 CN22—0815 /G)

版数 4 版

2025年2月28日

第 1 期（总第294期）

主编 韩春艳

副主编 赵贻功

编辑 杨云龙

美编 阙鹤铭 张莹

我院设计创作世运会火炬“竹梦”
在第十二届世界运动会火炬发布活动亮相



本报讯（记者 杨云龙）2月27日上午，2025年第12届世界运动会火炬发布活动在成都举行。

由吉林艺术学院设计创作的成都世运会火炬“竹梦”，在优秀运动员代表、市民代表、国际友人等各界人士见证下，如约与大家见面！这是继北京2022年冬残奥会吉祥物“雪容融”后，吉艺与世界的又一次双向奔赴！

世界运动会是非奥项目最高水平的国际综合性运动会，它与奥运会相互促进、相互补充，共同致力于在世界范围内促进体育运动的发展和奥林匹克精神的传播。成都是中国大陆首个申办这项赛事的城市，此次赛事将于2025年8月7日—8月17日举行。吉艺再一次秉承追求极致的吉艺“工匠精神”，笃志钻研，凝神深耕，沉潜用心，为成都世运会递交了一份满意的答卷！

成都世运会火炬取名“竹梦”意为“逐梦”，呼应火炬传递口号“牵手世

运，点燃梦想”。“竹梦”设计巧借火炬造型、色彩、纹饰等，传递世运理念，讲好中国故事。世运火炬的发布，也是成都向世界发出诚挚邀约，161天后来自世界的运动员和朋友们将在“竹梦”的映照下，一起“逐梦”，感受“运动无限 气象万千”的世运魅力和城市热情。

“竹梦”火炬造型，提取三星堆出土的青铜大立人像身形，又似一株傲然挺立的“竹”。中国自古爱竹、惜竹、敬竹，竹有君子谦逊低调、虚怀若谷的高尚品德，其生命力顽强坚韧、宁折不屈，这与团结拼搏、健康向上的体育精神高度契合，喻示世运健儿势如破竹。顶部两叶竹芽优雅展开双臂，象征开放包容的中国、热情友好的四川成都拥抱世界。

“竹梦”火炬以绿色与银色相映成趣。另外，在火炬纹饰上，成都世运会会徽醒目居中。吉祥物“蜀宝”“锦仔”探出灵动身姿，向世界宣告首支世运火炬“缘”起天

府。三星堆与金沙遗址一脉相承，3000多年前精美神秘的古蜀纹饰穿越时空烙印火炬，从古至今中华文脉传承生生不息；火炬出火口为金沙遗址出土铜立人像太阳冠，象征世运健儿奋勇争先欲夺桂冠；底部以三星堆遗址神鸟纹凤冠托举火炬，传递“凤飞鸣则天下平”的古老祝愿，祝福世界和平美好。

在成都世运会火炬外观设计征集公告发布后，学院领导高度重视，迅速响应，组织相关专

业师生积极参与。2024年8月31日，世运会火炬外观设计征集启动仪式在成都考古中心举行，冯彝漫主创设计师团队共7人参与，提交了“竹梦”“竹愿”两款设计方案。2024年10月30日，设计团队被告知经大众评审、专家评审、IWGA（国际世界运动会协会）、组委会、执委会联合评审，“竹梦”从272份火炬征集作品中脱颖而出位列前三，进入修改阶段。10月31日至12月16日，设计学院教师冯彝漫、王安旭、杨颜铭带领学生杜兆宇、姜海云、赵梓煜、岳静雯针对火炬反馈意见进行了火炬外观细节修改与调整，提交了近21套修改方案，并最终确定为2025年第十二届世界运动会火炬。

从北京2022年冬残奥会吉祥物“雪容融”，到献礼国庆的吉林彩车，再到世界数字教育联盟logo，吉艺始终秉持高度的责任感、使命感，紧扣时代脉搏，立足中国大地，讲好中国故事，展现中国风貌，让精湛

的作品在中国乃至世界的舞台上闪亮。

正如项目团队主创教师冯彝漫所说，非常荣幸在主创设计了2022年北京冬残奥会吉祥物“雪容融”之后，又主创设计了世界运动会火炬“竹梦”，能亲身历经世界运动会历史上首支火炬“竹梦”的诞生，我深感荣幸与自豪。从最初的概念构想到最终的成品呈现，每一步都凝聚了吉艺设计团队的心血与热情。火炬“竹梦”不仅展现了古蜀文明、绿色低碳、科技创新，更寓意着中华文明的源远流长，和体育精神的生生不息。这份荣耀是属于吉艺人的。感谢吉艺领导的支持与认可，让“竹梦”得以在世界舞台上绽放光彩，愿这份精神能够激励着每一个人，勇往直前，追逐梦想！

项目团队主创教师王安旭也说，“竹梦”是吉林艺术学院设计团队第二次完成国际级体育赛事的设计项目，对设计学院、产品设计专业和个人都具有里程碑的意义。回想起产品专业的师生们修改方案的日日夜夜，终于从272个方案中脱颖而出，摘得桂冠，心中无限感慨。“竹梦”再次彰显了我们的设计实力，体现了年轻教师的成长，也预示着我们未来的发展前景。“竹梦”是助力成都实现世界运动会的梦想，也是我们设计梦想的实现。

作为吉艺人才培养与项目实践成果的集中展现，团队在创作过程中通力合作，精益求精，每一处细节尽显匠心巧思，以设计之力共创中国韵味，让艺术与世运会精神同频共振，是对世界体育精神及文化多样性的一次深情致敬！

学院深化内涵建设，夯基筑台，突出特色引领，吉林省高等教育高质量发展三年行动计划（2025—2027年）中明确指出“支持吉林艺术学院设计学科在下一轮学科评估中升级进阶”，并于2025年给予了学院设计学科专项财政支持。

未来，吉艺将秉持更加开阔的视野，在各类实战项目的检验中不断提升师生的专业综合素养，进一步加强中华优秀传统文化的国际性展示与国际文化交流互鉴，为文化文艺事业与体育事业的蓬勃发展贡献力量。

精准服务促就业 暖心帮扶助启航
——我院多措并举助力毕业生高质量就业

本报讯（记者 张东辉）为贯彻落实党中央、国务院关于高校毕业生就业工作的决策部署，按照教育部和吉林省教育厅工作安排，学院充分利用寒假窗口期，围绕“精准推送就业岗位、全面拓宽就业渠道、深化困难群体帮扶”三大核心任务，创新开展“寒假就业服务专项行动”，助力我院2025届毕业生高质量充分就业。

大数据赋能岗位推送，实现人岗“双向奔赴”。联合前程无忧举办“寒假促就业暖心行动”系列公益活动。通过专属导师

1v1辅导提高学生简历制作水平、行业选择敏感度、岗位匹配精准度、面试熟练度和技巧性，增加广大毕业生获得优质offer的机会。充分利用国家和省级大学生就业服务平台、微信公众号等平台，多维度收集招聘信息，并通过学院就业服务网、班级群等多种途径主动为毕业生持续推送就业岗位。实现“点对点”精准触达，确保毕业生足不出户掌握最新就业机会。

线上线下齐发力，打通就业“最后一公里”。寒假期间持续开展“云聘会”线上招

聘活动。联合“毕业申”和“云研网络科技”等平台开展专场招聘活动举办2场，吸引1477家企业参与，提供岗位超4059个。就业办老师走进深圳市美术学校、深圳贝丝珠宝有限公司等重点企业开展访企拓岗促就业专项行动，共话合作，持续开拓就业市场，为学生引入优质充足的就业岗位。

兜底帮扶困难生，就业路上“一个不落”。针对家庭经济困难、就业能力薄弱等特殊群体，建立“一对一”帮扶台账，由辅导员、专业教师、企业导师组成帮扶团队，提供政策解读、职业测评、生涯活动、简历诊断、模拟面试等方面帮扶指导工作，有力促进了困难毕业生的就业。

就业是最大的民生。我院始终将毕业生就业工作作为落实立德树人根本任务的重要环节，2024届毕业生就业创业工作成效突出，再次获得吉林省教育厅的表扬。下一步，学院将持续深挖就业岗位资源，优化就业指导服务，进一步加强就业监测工作，为毕业生实现更充分、更高质量就业保驾护航。

